



Nowa płytka Stomahesive plastyczna (cz. II)

Osoby po zabiegu wyłonienia stomii dobrze wiedzą, jak ważny jest dla nich dobór odpowiedniego sprzętu. Czym kierować się przy wyborze? Co zrobić, by uniknąć powikłań i ochronić skórę przed podrażnieniem? O tym pisaliśmy w poprzednim numerze. W tym odcinku podpowiemy, jak prawidłowo stosować nowe płytki Stomahesive plastyczne i jakie zalety daje ich używanie.

Na początku przypomnijmy, czym są płytki Stomahesive plastyczne. To nowy produkt firmy ConvaTec dla osób z każdym rodzajem stomii dostępny w dwuczęściowym systemie Combihesive 2S.

Stosowanie tych płytek jest bardzo proste. Przed nałożeniem płytki należy przede wszystkim dokładnie oczyścić skórę wokół stomii wodą z mydłem. Mydło (najlepsze jest szare) nie powinno zawierać olejków ani kremów nawilżających. Umyte miejsce trzeba opłukać i dokładnie osuszyć. Ręce i skóra wokół stomii powinny być czyste, suche i wolne od jakichkolwiek rozpuszczalników oraz tłustych substancji.

Odpowiedni rozmiar płytki (zdz. 1)

Przed nałożeniem płytki należy dobrać jej odpowiedni rozmiar – w zależności od kształtu i wielkości stomii.

Przyłożymy następnie płytkę do stomii – umożliwi nam to właściwą ocenę, jak dużo materiału należy uformować.

Modelowanie otworu płytki (zdz. 2)

Rozpoczynamy proces modelowania płytki stomijnej. Umieszczamy kciuki (lub palce) w środku otworu startowego płytki i ruchem rolującym staramy się wymodelować materiał płytki. Podczas modelowania otworu przytrzymujemy płytkę przy stomii. Dzięki temu cały czas widzimy stomię przez przezroczystą folię ochronną. Obserwowanie stomii podczas formowania płytki pozwoli dopasować otwór do kształtu i wielkości stomii. Użycie lusterka znacznie ułatwi nam tę czynność.

Usunięcie folii ochronnej (zdz. 3)

Po prawidłowym uformowaniu otworu w płytce zdecydowanym ruchem odklejamy przezroczystą folię ochronną zabezpieczającą powierzchnię przylepca płytki.

Nakładanie płytki (zdz. 4)

Po odklejeniu folii ochronnej manewrujemy płytką tak, by otwór znalazł się bezpośrednio nad stomią, a następnie przyklejamy płytkę do skóry.

Docisnięcie materiału do skóry (zdz. 5)

Palcami delikatnie przyciskamy płytkę, żeby ściśle przylegała do stomii. Dzięki „efektowi pamięci” materiał płytki sam dopasuje się do kształtu i wielkości stomii.

Umocowanie płytki (zdz. 6)

Przyciskamy płytkę na całym obwodzie stomii. Następnie przytrzymujemy ją w miejscu przez minimum 30 sekund, starając się, aby dobrze przylegała do skóry.

Doklejenie kołnierza płytki (zdz. 7)

Zdejmujemy papier ochronny z elastycznego kołnierza hydrokoloidowego, a następnie przyciskamy kołnierz do skóry, wygładzając ewentualne nierówności.

Przygotowanie worka (zdz. 8)

Przed założeniem worka rozchylamy lekko jego ścianki. Dzięki temu do środka dostanie się niewielka ilość powietrza.

Nowe płytki Stomahesive plastyczne są dostępne bezpłatnie w ramach obowiązujących limitów na sprzęt stomijny we wszystkich sklepach medycznych współpracujących z firmą ConvaTec na terenie całego kraju.

Połączenie worka z płytką (zdz. 9)

Układamy worek w taki sposób, by jego plastikowy pierścień dopasował się do pierścienia znajdującego się na płytce stomijnej. Następnie łączymy oba pierścienie, rozpoczynając od dołu, posuwając się ruchem okrężnym ku górze i z powrotem ku dołowi, aż do punktu wyjścia. Powinniśmy usłyszeć kilka kliknięć. Świadczy one o tym, że prawidłowo połączyliśmy płytkę z workiem.

Ważne! Podczas użytkowania płytek, ich brzegi mogą się zawijać, szczególnie wtedy kiedy wystawione są na działanie wody. Należy wytrzeć wtedy kołnierz płytki do sucha, wygładzić wszelkie nierówności i przycisnąć z powrotem na miejsce. Nie wolno dopuszczać do kontaktu kołnierza płytki z rozpuszczalnikami, olejkami ani kremami.

Płytki Stomahesive plastyczne – dostępne rozmiary i ceny

Rozmiar (w mm)	Numer katalogowy	Numer SAP	Liczba sztuk w opakowaniu	Cena brutto (za 1 szt.)	Cena brutto (za 1 opak.)
45/13-22mm	411825	1220321	5	19,15	95,75
45/22-33 mm	411827	1220322	5	19,15	95,75
57/33-45 mm	411829	1220333	5	19,15	95,75
70/45-56 mm*	411831	1224650	5	19,15	95,75

* Największy rozmiar płytki plastycznej Stomahesive będzie dostępny od 2008 roku.

Jak prawidłowo stosować płytkę Stomahesive plastyczną?



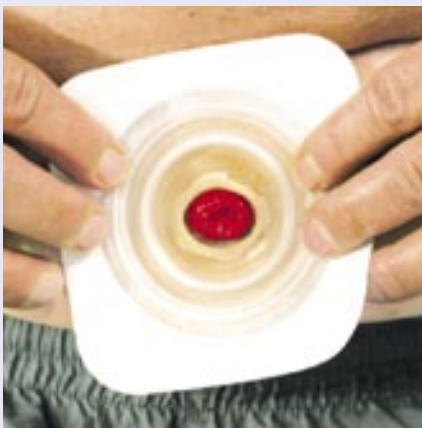
Zdj. 1
Przed nałożeniem płytki należy przyłożyć ją do stomii, aby ocenić, jak dużo materiału Stomahesive należy uformować.



Zdj. 2
Modelujemy palcami materiał płytki tak, by jej otwór był zbliżony do wielkości i kształtu stomii.



Zdj. 3
Po wymodelowaniu otworu usuwamy przezroczystą folię ochronną zabezpieczającą powierzchnię przylepca płytki.



Zdj. 4
Umieszczamy płytkę tak, by otwór znalazł się bezpośrednio nad stomią i przyklejamy płytkę do skóry.



Zdj. 5
Palcami delikatnie przyciskamy płytkę, żeby ściśle przylegała do stomii.



Zdj. 6
Następnie przyciskamy płytkę wewnątrz pierścienia na całym obwodzie stomii i przytrzymujemy ją w miejscu przez około 30 sekund.



Zdj. 7
Zdejmujemy papier ochronny z elastycznego kołnierza hydrokoloidowego i przyciskamy kołnierz do skóry.



Zdj. 8
Przed nałożeniem worka rozchylamy lekko jego ścianki, wpuszczając do środka niewielką ilość powietrza.



Zdj. 9
Mocujemy worek do płytki, rozpoczynając od dołu i posuwając się ruchem okrężnym ku górze. Powinniśmy usłyszeć kilka kliknięć.